

安裝前務必詳讀說明書

Trusted. Tested. Tough™

文件僅供參考
若有任何修改
恕不另行通知



60 Hz

zoellerpumps.com

安裝說明書 119型預組式污水提升器

型號：_____

製造日期：_____

安裝日：_____

安裝前檢查

1. 安裝前請仔細檢查所有零件。產品如果在運送中受損，請儘速聯絡經銷商。
2. 安裝前仔細閱讀所有提供的文件，熟悉安裝細節，並保存資料以供未來參考。



▲ WARNING

警告

1. 為防範使用者觸電，本公司所有產品皆配有包含接地功能的電線及三插插頭。為確保安全，請勿將插頭的接地插銷拔除，並確認將插頭插入符合國內電工法規的漏電保護插座。
2. 為確保安全請勿使用延長線。加裝延長線容易使泵浦馬達接收不到足夠的電壓。更重要的是，若延長線的絕緣遭破壞、或插頭鬆脫掉入水中，將可能造成危險。
3. 請確認在供給泵浦電源的電路中加裝適當規格的保險絲或斷路器。在此建議依照泵浦銘牌上的電流值，並參照國內電工法則來選擇及安裝獨立的斷路器。
4. 請在安裝前測試插座的漏電保護功能。為了安全考量，請使用符合國內電工法規的電路測試儀器來檢查插座中的火線、中性線及地線是否配置正確。若發現異常，請聯絡合格的水電技師來為您解決問題。
5. 為增加安全性使用漏電保護裝置，建議漏電流不超過30 mA。
6. 僅得由持有證照的合格水電技師來進行水泵安裝、管路搭配及電路配線。
7. 為避免觸電，請勿移除電纜線。
8. 為了保護您的安全，接觸泵浦前請先拔除電源。
9. 為防範觸電，本產品勿用於游泳池。
10. 如果電纜線受損，請聯絡經銷商或本公司核可的服務單位維修。
11. 若無監督本產品不適合給兒童、心智不健全或經驗不足者使用，前述條件者使用本產品時，監督者應負全部安全責任。
12. 泵浦不可使用於飲用水，冷卻油有可能會污染水質。

▲ CAUTION

注意

1. 檢查確認電源符合泵浦或裝置上銘牌所標示的電力資料。
2. 需依當地法令規章安裝所有的裝置(出口水管及碳製通氣閥)。本裝置必須有通氣。請勿使用自動管路通氣設備。
3. 最高環境溫度不得超過華氏104度(攝氏40度)。
4. 必須安裝止回閥，減少泵浦不必要的循環運轉。
5. 本產品非設計於處理污物排除。
6. 基於衛生考量，在泵浦斷電、關閉或無法作用後，請勿持續注水灌滿水槽。此非灌滿水槽的適當方式。

保固請參閱第2頁。

保固說明

本產品的保固為自購買日起算的一年、或從工廠製造日期起算的18個月，以先到期者為準。若能證明產品的缺陷是由材料或製造過程造成，本公司將負責維修或更換。本公司保留決定是否維修或更換產品、零件或配件的權利。維修或更換期間買方所產生的費用或損失不在保固範圍內。本公司無法控制的損壞不在保固範圍內。

保固不適用於：

- (1)未依照說明書安裝、操作或維護所造成的故障或損壞。
- (2)不當操作、意外或疏忽所造成故障或損壞。
- (3)加裝不屬於本產品的零、配件。
- (4)未依照當地法規進行安裝所造成的危害。

(5)將產品用在非原本設計的用途上所造成的損壞。(例：抽取沙、碎石、水泥、泥巴、瀝青、碳氫化合物及其衍生物、汽油、化學溶劑或其他有腐蝕性的液體、毛巾、女性衛生用品等。)

保固零、配件的退回：在本保固之下任何修理或更換需送回本公司或其他本公司所指定的維修服務點，運費需自付。在任何情況下本公司不負擔其他責任，包含資產或設備的損壞、利潤損失、等.....。

本公司的責任不超過產品的實售價格。

上述為本產品唯一的保固說明，任何人的修改或另做承諾皆為無效。

在因涉嫌產品故障而招致損害的情況下，財產擁有人必須保留該產品以供調查之用。

檢查清單



警告

在維修泵浦之前，須關閉總電源斷路器，拔除泵浦插頭——確保人未站在水中，且穿上絕緣保護底的鞋子。在淹水狀況下，聯絡當地的電力公司，或有執照的合格電氣技師，在移除管之前進行斷電。



警告

本泵浦含冷卻油，在運作狀態下會受壓變熱——斷電後等待2.5小時再進行維修。如果以下檢查點都無法排除問題，請與本公司連絡，不要嘗試維修或拆除泵浦及其他零件。

異常狀況	可能原因	補救措施
A. 泵浦未開始運作。	低電壓、保險絲燒斷、電路中斷。	由合格電氣技師檢查保險絲和電路。
	葉輪卡住。	聯絡經銷商。
	馬達或電線短路。	
	浮球開關上有雜物。	去除雜物
B. 馬達過熱造成跳電或保險絲燒斷。	電壓錯誤、負揚程(出水口高度低於泵浦)、葉輪或軸封卡死、電容器、繼電器或馬達短路。	聯絡經銷商。
C. 泵浦啟動停止次數太頻繁。	止回閥阻塞、無止回閥、熱過載保護器啟動或浮球有瑕疵。	聯絡經銷商。
D. 泵浦不停止。	浮球下方有雜物。	去除浮球周圍的雜物。
	浮球開關故障。	聯絡經銷商。
E. 泵浦運轉正常，但抽不到水或水流量太少。	進水口周圍有雜物。	清理進水口附近區域。
	排放管堵塞。	必要時卸除排放管，沖走雜物。
	電壓太低或不當電壓。	由合格電氣技師檢查家庭管線。
	葉輪受損。	聯絡經銷商。
	馬達運轉不當、電容器瑕疵、入水含空氣或造成空氣進入水機室。	聯絡經銷商。
	泵浦氣鎖。	確保排放管中的通氣孔暢通。
	安裝揚程超過系統設計的揚程。	更換排放管或聯絡經銷商。
F. 揚程或流量使用一般時間後降低。	管路或止回閥阻塞。磨蝕性物質及有害的化學物質造成葉輪及水機損壞。	檢查管路、打開並檢查水機。
G. 桶槽或配件漏水。		小心鎖緊管路連接處(用水管潤滑劑)及螺絲，檢查墊片位置，平均的鎖緊上蓋，切勿過度施力鎖的太緊。

如果檢查後仍無法排除問題，請與經銷商連絡，切勿自行拆卸泵浦。

輕鬆安裝的要訣

1. 安裝前閱讀所有指示。
2. 確保安裝地面平坦度差異在3公厘之內。
3. 請避免使用自動管道通氣設備。
4. 出水口管路上必須安裝止回閥。
5. 依下列安裝步驟 3 完成泵浦測試。
6. 活動式配管以確保日後維修時方便拆除。
7. 務必至少一個月確認泵浦有正常運轉一次。
8. 型號及日期碼標籤貼於桶身。
9. 確保插座有電源斷路器設計。

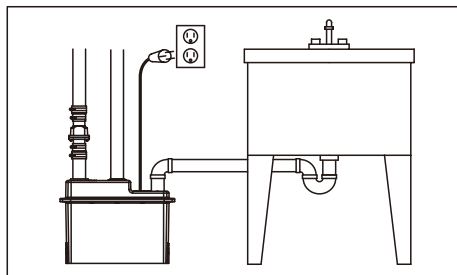
安裝注意事項

1. 請務必閱讀本裝置之所有安裝資料。
2. 請務必檢查裝置是否在運送中產生可見的損壞。若裝置顯示受損，請洽經銷商。
3. 處理前切斷泵浦電源。連結到獨立受保護的接地漏電電流斷路器。請勿切斷、拼接或損壞電源線。請勿用電源線拉動或舉起泵浦。請勿使用延長線。
4. 切勿使用小於出水口徑尺寸的水管安裝。
5. 請務必在安裝後立即測試泵浦，以確認系統正常運作。
6. 請務必詳閱所有適用當地及國家規則，確認安裝符合各項規定。

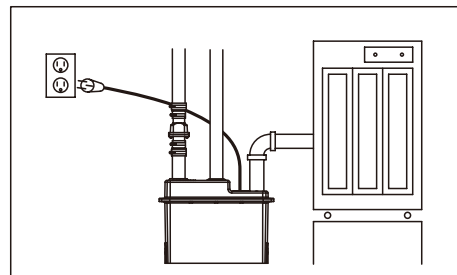
步驟 1

安裝步驟

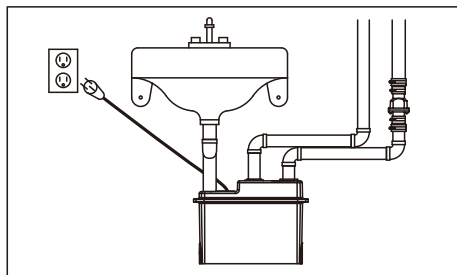
圖1為污水提升器標準式安裝，僅供參考，實際安裝仍需依洗手台等現場為主調整。



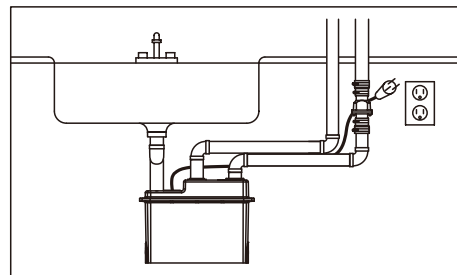
洗滌槽



除濕機或冷氣機



洗手間水槽



吧台水槽

EA0084

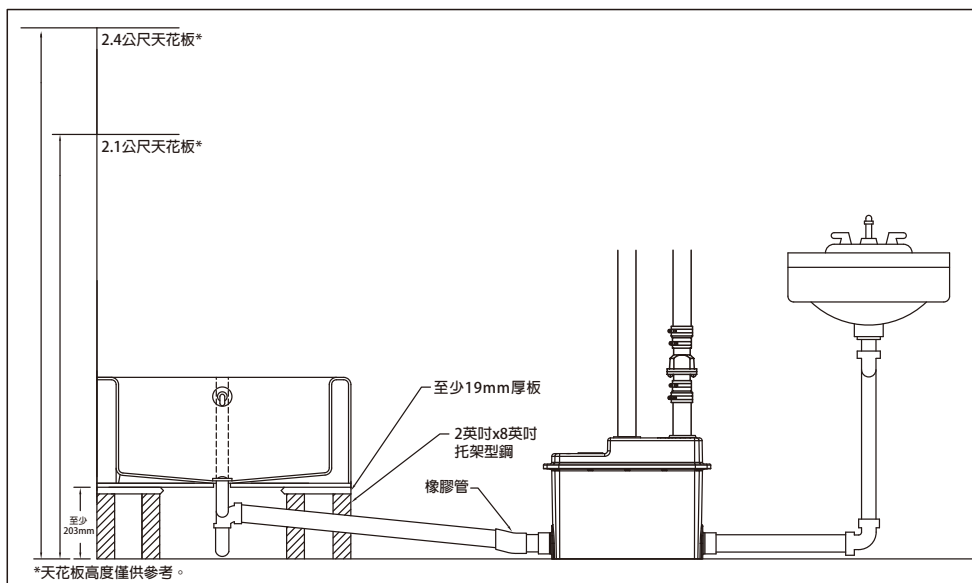


圖1 標準安裝

EA0089

步驟 2

組裝圖示

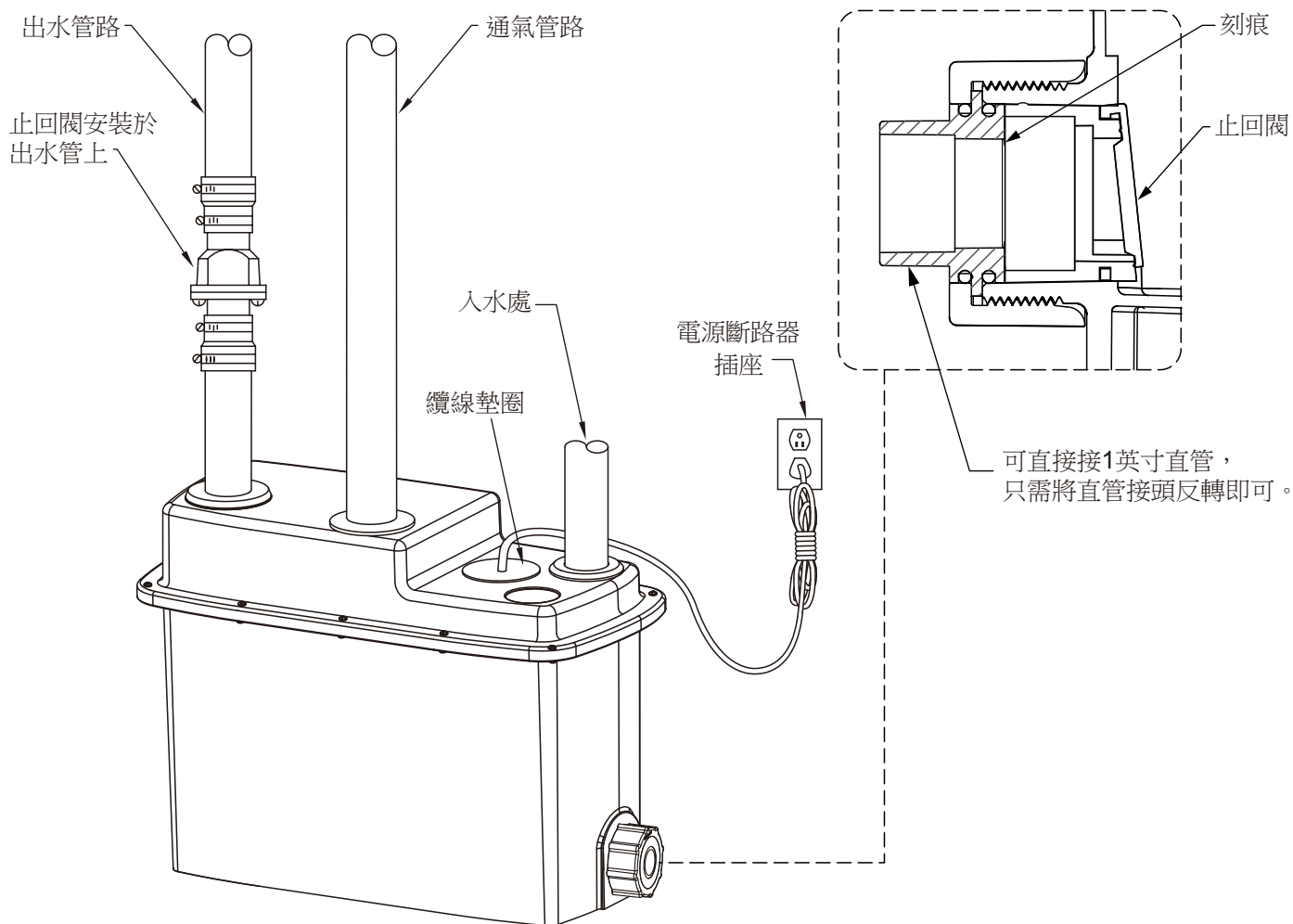
注意：實際外部管路結構，依現場空間大小與本產品相對位置而定。

將圖 2 組裝定位並完成接管，確認所有連接處鎖緊。

▲ 注意

兩側邊的進水口可直接接1英寸直管，簡單的扭轉轉接頭並且切出模內插件所提供的刻痕。

完整的切除並且移除毛邊及粗糙的邊緣來防止阻塞。塑膠螺母不可使用工具鎖緊，若發生漏水請更換O型環。



EA0090

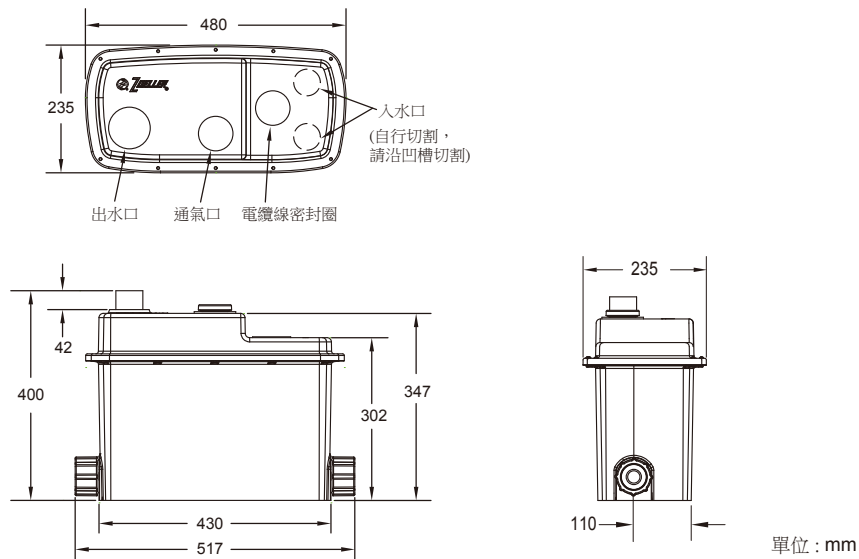
圖 2 標準安裝

步驟 3

首次啟用測試步驟

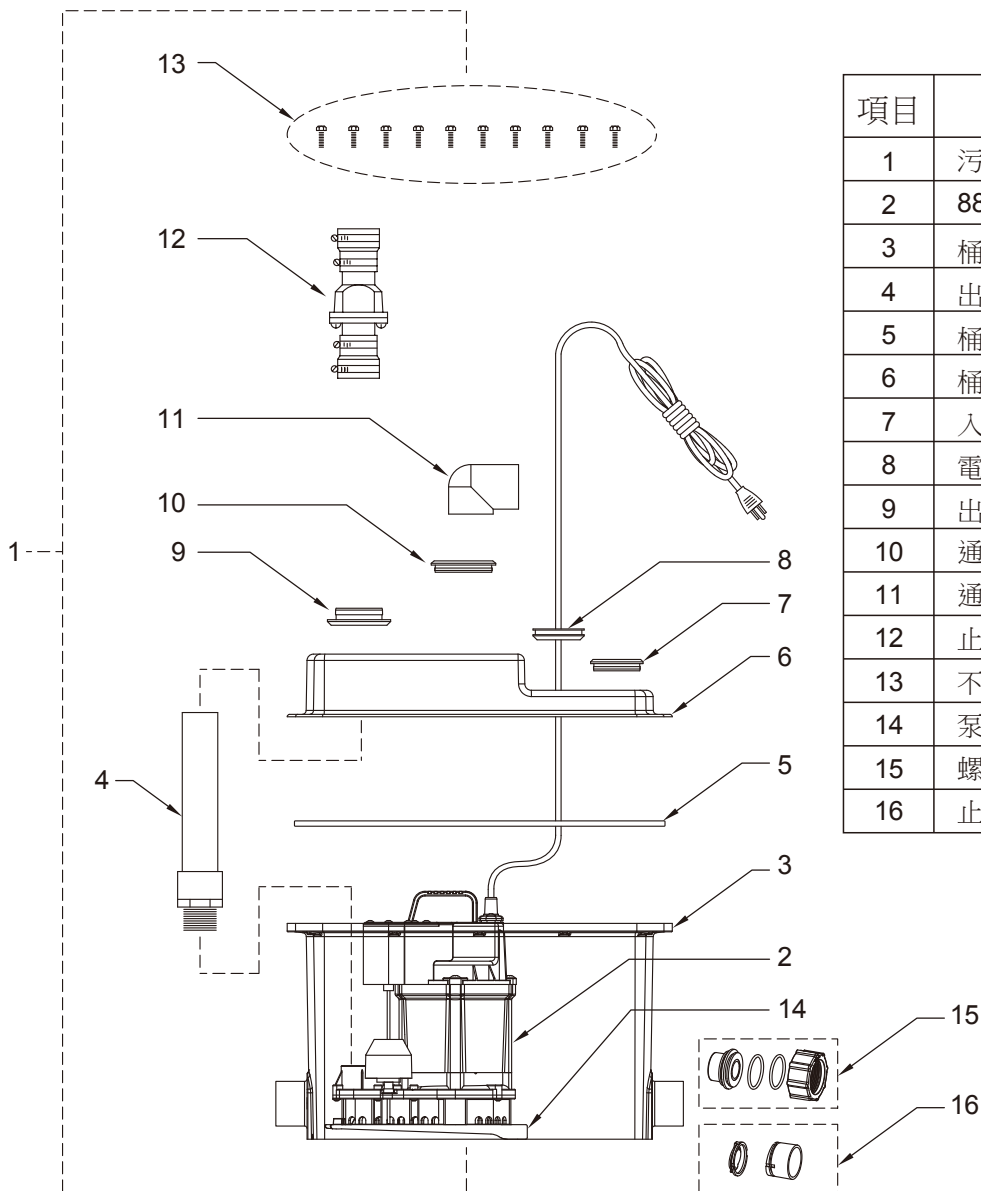
1. 插頭插入電源斷路器插座。
2. 加入水，直至泵運轉。
3. 確認泵浦正常啟動和停止運作。
4. 檢查泵浦運作時出水管是否漏水。
5. 拔掉插頭。
6. 慢慢再加入水，加至水槽滿水。
7. 檢查所有管路在注水時是否會漏水。
8. 視情況重覆要點1~7的步驟，以確保安裝無誤。
9. 如有發生問題，請參照第2頁異狀排除指示操作。

尺寸



EA0075

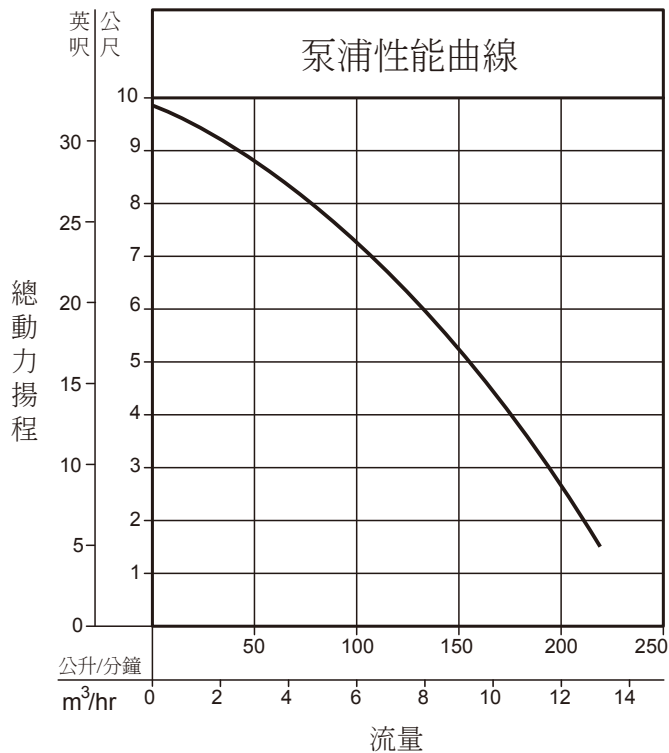
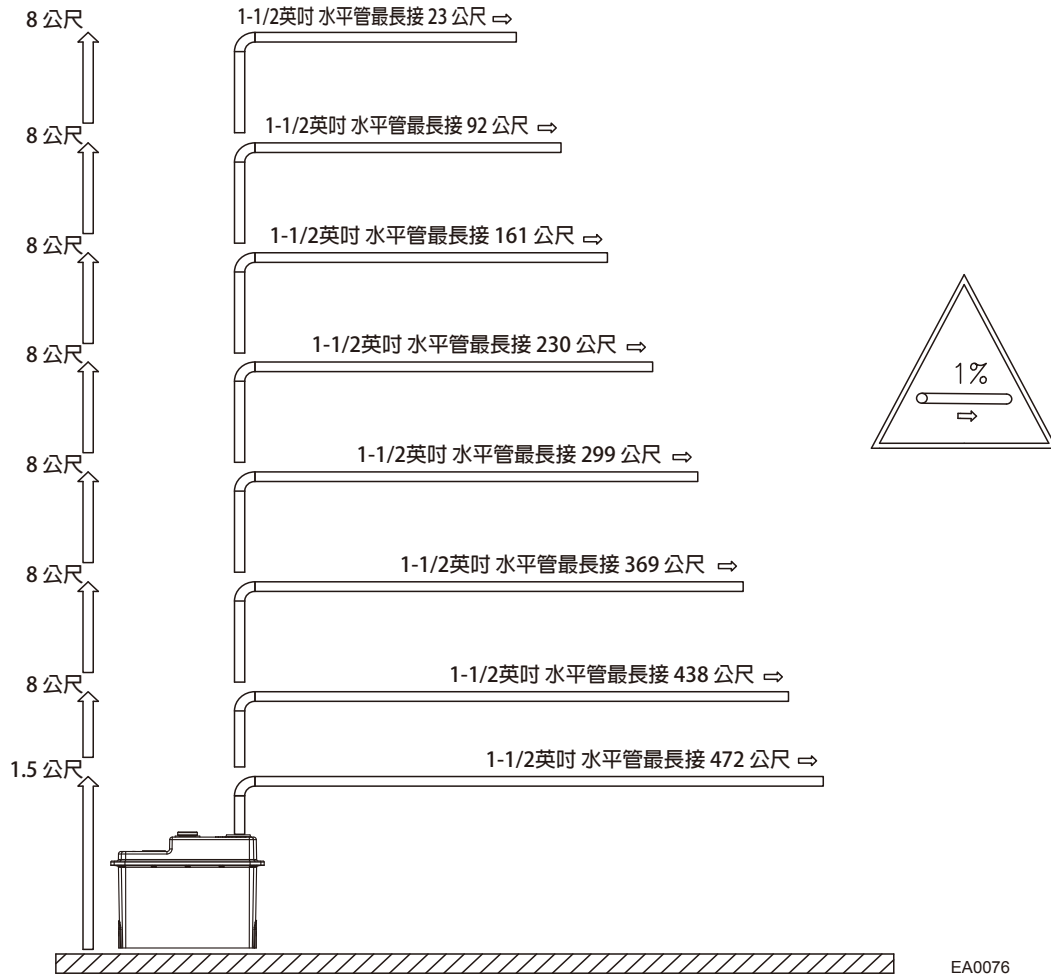
零件分解圖示



項目	品名	數量
1	污水提升器	1
2	88 型	1
3	桶子	1
4	出水管	1
5	桶身密封件	1
6	桶蓋	1
7	入水口橡膠圈	1
8	電纜線密封圈	1
9	出水口橡膠圈	1
10	通氣口橡膠圈	1
11	通氣彎管	1
12	止回閥	1
13	不鏽鋼螺絲	10
14	泵浦橡膠固定座	1
15	螺母與直管接頭	2
16	止回閥	2

EA0091

泵浦性能



型號		119	
公尺	英呎	m ³ /hr	公升/分鐘
1.5	5	13.2	220
3.0	10	11.8	197
4.6	15	10	167
6.1	20	7.7	129
7.6	25	5.5	91
9.1	30	2.3	38
全閉揚程		9.76 公尺 (32英呎)	

082887